

Remy Meijers | Interieurarchitect

Remy Meijers | Historisch herenhuis getransformeerd tot moderne gezinswoning

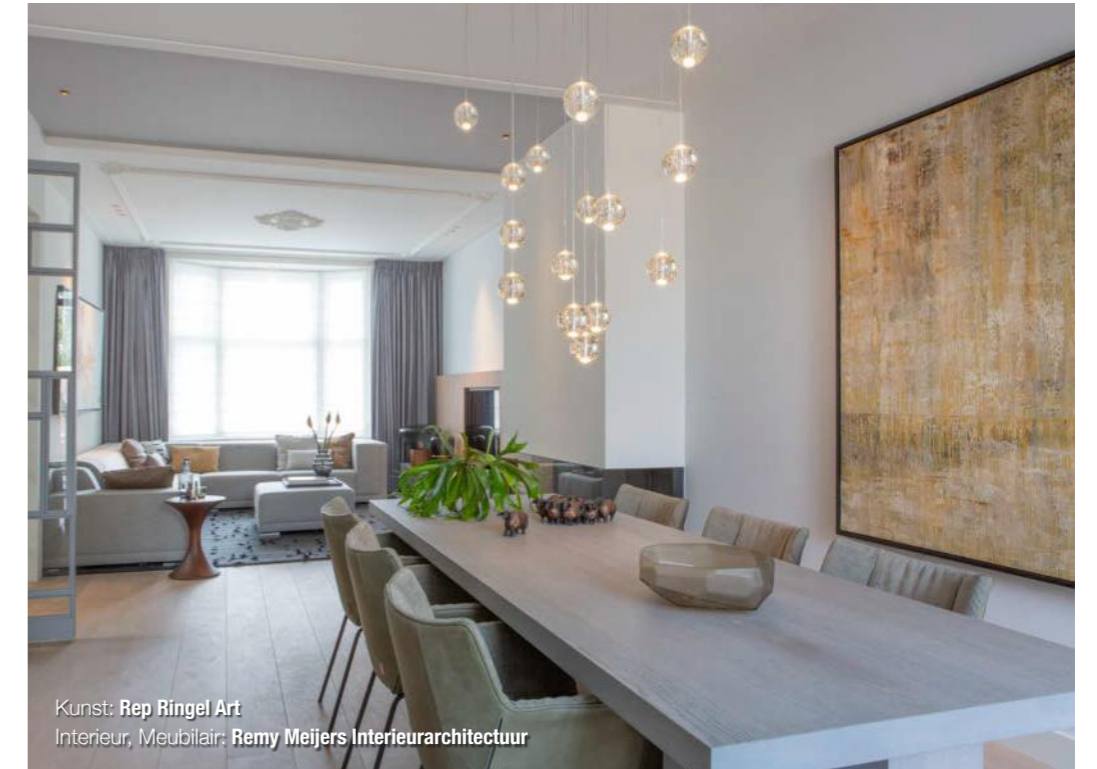
Een jong gezin koopt een historisch Utrechts herenhuis met een gedateerd interieur. De eigenaren vroegen interieurarchitect Remy Meijers of hij er een modern gezinshuis van kan maken met een lichte sfeer, een keuken die bij de leefruimte hoort, een eerste verdieping als domein voor de ouders en de zolderverdieping ingericht voor de kinderen. Met respect voor de oorspronkelijke structuur en detaillering van het pand creëert Remy vervolgens een hedendaags interieur waarin alles klopt: van de indeling, de verlichting, het meubelmaatwerk en de vrijstaande meubels tot aan het harmonieuze kleuren- en materialenpalet, de schilderijen en het karakteristieke terrazzo.



Stalen deuren (Remy Meijers collectie): De Rooy Metaaldesign



Houten vloer: Zilva Vloeren
Stalen deuren: De Rooy Metaaldesign



Kunst: Rep Ringel Art
Interieur, Meubilair: Remy Meijers Interieurarchitectuur

Entree | Terrazzo en taatsdeuren

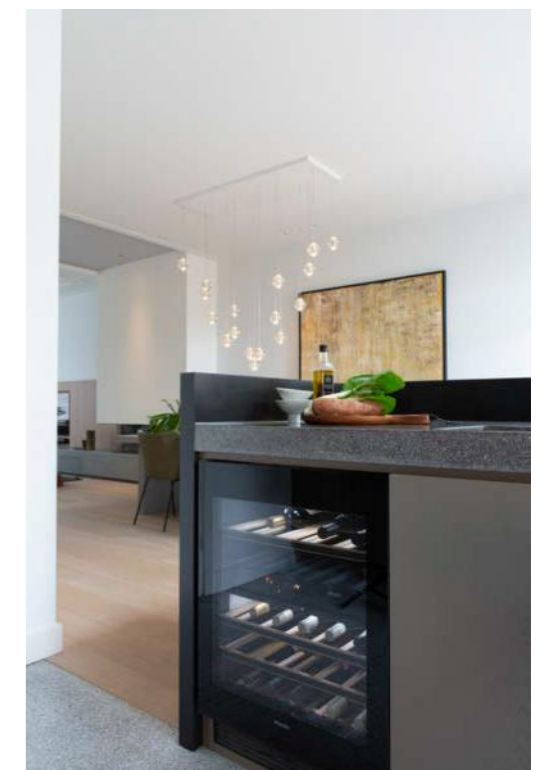
Remy: "Het oorspronkelijke terrazzo van dit herenhuis kwam in versleten staat tevoorschijn onder lagen zeil in de hal en keuken. Normaal gesproken zou ik natuursteen gebruiken als vervanging, maar het plaatsen van nieuw terrazzo doet recht aan dit historische pand dat rond 1900 werd gebouwd. Dit terrazzo heb ik samen met de bewoners uitgezocht bij de leverancier." De entree is weliswaar relatief smal, maar ruimtelijk dankzij het hoge plafond en de lichte tinten. Het heeft behalve een lichtgrijze terrazzovloer, lichtgrijze muren en door Remy ontworpen lichtgrijze stalen taatsdeuren, die als een serieuze blikvanger in de ruimte werken. Voorbij deze taatsdeuren kun je naar boven via de statige trap, rechtdoor naar de keuken via een houten deur of via een taatsdeur naar het woongedeelte. In de woning is een deel van de oorspronkelijke houten deuren gerenoveerd en een deel is gemaakt naar het ontwerp van deze deuren, zodat de oude detaillering in ere is hersteld.

Keuken & eethoek | Samenzijn voor het gezin

De keuken en eethoek bevinden zich aan de achterzijde van het familiehuis. De keuken staat voor een gedeelte in de uitbouw die Remy liet maken op de locatie waar eerst een veranda was. "In de keuken ligt tussen de achterwand en het kookeiland lichtgrijs terrazzo dat doorloopt vanuit de hal van de woning. Antraciet terrazzo is gebruikt voor de nis in de achterwand en het kookeiland. Voor de keukenfronten hebben we eikenhout gebruikt, in een net iets donkerdere tint dan de vloer." De familie kan plaatsnemen aan de bar die is uitgevoerd in een zwart solid-surface plaatmateriaal, dat prachtig staat bij het terrazzo.

Woonkamer | Riante hoekbank met bijzonder karpet

In het leefgedeelte van de woning heb je bij binnenkomst de keuze om links plaats te nemen op de uitnodigende riante hoekbank bij de erker of je rechts richting eettafel en keuken te begeven. "Ik vind het belangrijk om de tussenuimte die je in een woning hebt als deze, duidelijk te markeren zodat het logisch voelt. Het plafond is hier dan ook iets hoger en vormt een soort lichtgrijze strook. Ik ben van mening dat je nooit direct midden in in een woonkamer moet binnenkomen:





Kunst: Rep Ringel Art

als het even kan creëer ik zo'n tussenruimte waar je een keuze hebt welke kant je uitgaat", legt Remy uit. Tegenover de bank ontwierp de interieurarchitect een stoer betonnen hardplateau. Het tapijt bij de bank blijkt op een bijzonder landschapsperspectief gebaseerd te zijn. "Ik deed inspiratie op tijdens een ballonvaart boven het Toscaanse landschap. De lijnen van de akkers en de opkomende plantjes heb ik vertaald in de lijnen en toefjes garen in het tapijt." Net als in de meeste ruimtes, ligt er een wit ingewassen eikenhouten vloer van brede planken in de woonkamer. De enige meubelstukken die niet uit Remy's collectie komen, zijn de eetkamerstoelen aan de grijs gebeitste eikenhouten eettafel.

Slaapkamer & dressing | Rust en ruimte

De slaapkamer van de eigenaren bevindt zich op de eerste verdieping, die geheel volgens wens volledig hun domein is. De kinderen hebben boven allebei een slaapkamer, een badkamer en een speelkamer. Behalve een riante slaapkamer bevindt zich op de eerste etage nog een dito werkkamer en een badkamer. De slaapkamer is voorzien van een wand achter het bed, in dezelfde uitvoering als de keukenfronten, wat zorgt voor de nodige eenheid.

Die eenheid komt ook terug in de keuze voor een schilderij van kunstenaar Rep Ringel, waarvan ook werk terug te vinden is in de woonkamer en eetkamer. Achter het bed bevindt zich de dressing, uitgevoerd in plafondhoge zwart gebeitste eikenhouten deuren.



Remy Meijers Interieur- en productdesign

Remy Meijers pleegt architectuur aan de volledige binnenzijde van een woning, maakt al zijn interieurontwerpen zelf en verdiept zich van tevoren grondig in de levenssituatie van zijn opdrachtgevers en hun doorgaans complexe opdracht. Zijn specifieke ideeën over gebouwen en ruimtes vertaalt hij in complete en tot de op de millimeter uitgewerkte interieurontwerpen met lichtplannen, sanitairplannen, meubels en accessoires. Steeds vaker richt hij zich ook op het exterieur van een woning of pand, maar nooit zonder zich ook bezig te houden met het interieur. "Met mijn ontwerpen ga ik terug naar de essentie en doe ik een paar kernachtige ingrepen. Vaak kies ik voor één element dat als blikvanger werkt, zoals een lange wand die meerdere functionaliteiten met elkaar in verbinding brengt. Ik maak graag ontwerpen die vanzelfsprekendheid en rust uitstralen, alsof het altijd al zo geweest is. Ik gebruik ingetogen kleuren en materialen, die van zichzelf al zo mooi zijn, dat het toevoegen van meer uitgesproken kleuren niet nodig is." Remy heeft een eigen meubelcollectie en ontwerpt collecties voor zo'n vijftien andere merken.

www.remymeijers.nl



Badkamer | Douche- en badzone

“In de badkamer ligt een natuurstenen vloer bij de wastafel. Ik vind het mooi en functioneel om bad en douche in één zone te plaatsen. We hebben hier bad en douche in het verlengde van elkaar geplaatst, op een verhoging van terrazzo. Het terrazzo komt weer terug in het wastafelmeubel. Het wastafelblad is niet alleen van dit materiaal gemaakt, maar ook van wit solid-surface. De zwarte kranen en zwarte eiken ladefronten vormen een accent. De spiegel is een eenvoudige vlakke plaat, maar het precies op gelijke hoogte krijgen van spiegel en terrazzo was allerminst eenvoudig.” En dat is misschien wel illustratief voor Remy's werk: basale vormen, kleuren en materialen, waarbij tegelijkertijd niets aan het toeval wordt overgelaten om de essentie van een ruimte volledig tot zijn recht te laten komen.

“Alle schakeringen aan tinten grijs zijn precies op elkaar afgestemd.”



Stalen deuren: **De Rooy Metaaldesign**



Houten vloer: **Zilva Vloeren**



Kunst: **Rep Ringel Art**

Partners & leveranciers

Tekst: Sanne Bender | Fotografie: René Gonkel

Interieur, Meubilair
Remy Meijers Interieurarchitectuur, Utrecht
www.remymeijers.nl

Aannemer
Crassus Projecten, Nieuwegein
www.crassusprojecten.nl

Interieur
Bom Interieurs, Schoonhoven
www.bominterieurs.nl

Haard
Het Open Haarden Huys, Leerdam
www.hetopenhaardenhuys.nl

Verlichting
Lightboxx, Nijkerk
www.lightboxx.nl

Kunst
Rep Ringel Art, Apeldoorn
www.repringel.com

Kranen
Dornbracht, Capelle aan den IJssel
www.dornbracht.com

Stalen deuren
De Rooy Metaaldesign, Veenendaal
www.derooysteeldoors.com

Tuinmeubelen
Hora Barneveld, Barneveld
www.horabarneveld.nl

Stoffering
Oostendorp Vakmanschap, Montfoort
www.oostendorp-stoffering.nl

Houten Vloer
Zilva Vloeren, Rheden
www.zilva.nl